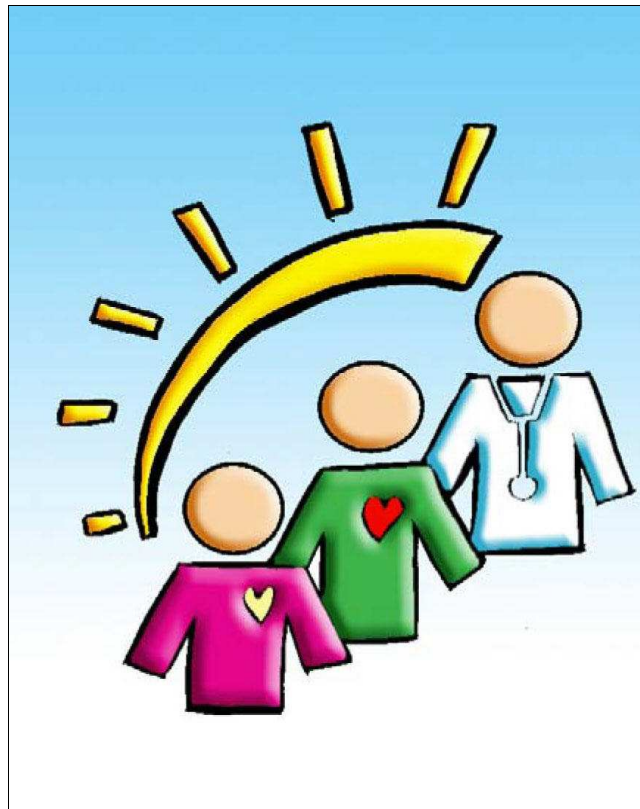


# Déficit en Hormone de Croissance

## Chez le Jeune Adulte

Livret N°7



Guide d'accompagnement  
du Patient

Brochure : lecture moyenne

## **Déficit en Hormone de Croissance chez le Jeune Adulte – Livret N°7**

Cette brochure a été conçue à l'origine par Fernando Vera et le Professeur Gary Butler à l'Institut des Sciences de la Santé, Université de Reading, Reading, Grande-Bretagne (2006). Certaines parties du texte sont extraites ou adaptées à partir d'une série de livrets sur la « Croissance et les maladies de la Croissance » (3<sup>ème</sup> édition, 2000) écrite par le Dr Richard Stanhope (Middlesex Hospital, London) et Madame Vreli Fry.

Toutes les illustrations sont créées et produites par Fernando Vera. Traduction assurée par le Dr Anne Fjellestad-Paulsen MD, PhD (2009) et l'équipe du Centre de Référence des Maladies Endocriniennes de la Croissance (Hôpital Robert Debré, Paris).

Cette brochure fait partie de la série des brochures « Maladies Endocriniennes ».

L'ensemble de ces livrets est disponible sur les sites :

[www.crmerc.aphp.fr](http://www.crmerc.aphp.fr)

[www.sfedp.org/index.php](http://www.sfedp.org/index.php)

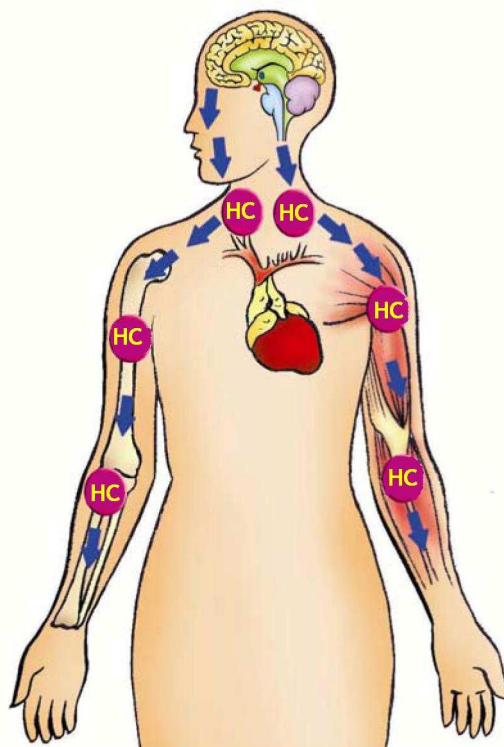
[www.eurospe.org](http://www.eurospe.org)

## Introduction

Le but de ce guide est d'apporter de l'information pour déterminer si le **traitement substitutif de l'Hormone de Croissance (GH : growth hormone)** devrait être continué à l'âge adulte. Il est essentiellement destiné à ceux qui ont reçu de l'hormone de croissance pendant l'enfance ou/et l'adolescence. Cependant, il peut également être utile pour des personnes qui sont devenues déficitaires en hormone de croissance à l'âge adulte pour des raisons médicales diverses.

## Qu'est-ce que l' Hormone de Croissance ?

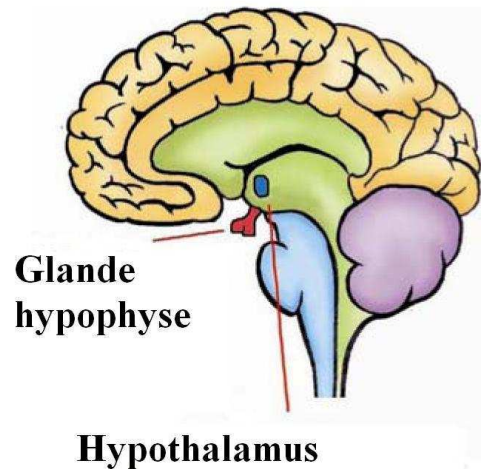
Les hormones sont des « messagers » utilisés dans le corps avec chacune une action spécifique. Le rôle de l'hormone de croissance est de contrôler la croissance des os, des muscles et des organes. Elle contrôle aussi plusieurs métabolismes, ainsi que la répartition des masses musculaires et graisseuses et la qualité de l'os. Elle est produite dans la **glande hypophyse** située dans le cerveau et libérée dans la circulation sanguine.



Normalement, les taux de l'hormone de croissance sont élevés pendant l'enfance et atteignent un niveau maximal pendant l'adolescence, au moment du pic de croissance. Ensuite, la concentration diminue progressivement chez l'adulte. Chez une personne d'âge moyen, les taux sont beaucoup plus bas en comparaison avec une personne jeune. Cependant, même ces taux bas d'hormone de croissance jouent un rôle important à l'âge adulte.

## Qu'est-ce que le Déficit en Hormone de Croissance ?

Pendant la petite enfance, le déficit en hormone de croissance survient quand l'hypothalamus et/ou l'hypophyse (situés dans le cerveau) ne produit pas des quantités adéquates d'hormone de croissance.



Le déficit en hormone de croissance de l'enfant est souvent transitoire et se corrige à l'adolescence. Cependant, le déficit en hormone de croissance de l'enfance peut continuer pendant l'adolescence et à l'âge adulte. Beaucoup de symptômes de ce déficit à l'âge adulte sont subtiles et bien des personnes ne savent pas que certains de leurs problèmes y sont liés. C'est seulement quand un traitement de substitution est administré qu'une amélioration de la santé en général devient évidente.

## Comment est-ce que le Déficit en Hormone de Croissance affecte les jeunes adultes ?

Beaucoup de jeunes adultes avec un déficit en hormone de croissance souffrent d'une faiblesse musculaire et d'une difficulté à effectuer des activités physiques habituelles. Le risque de maladies métaboliques avec surpoids, augmentation des lipides est augmenté. Ils sont progressivement conscients d'un manque d'énergie qui affecte les études, le travail et d'autres activités quotidiennes.



## Quels sont les avantages du traitement de l'Hormone de Croissance à l'âge adulte ?

Il y a plusieurs avantages énumérés ci-dessous, certains sont peu perceptibles mais ils sont néanmoins aussi importants que d'autres dans la vie de tous les jours :

- **Bien-être général** : Il a pu être établi que les adultes avec un déficit en hormone de croissance ont une qualité de vie diminuée. Ceci comprend une vitalité réduite, une santé générale médiocre et une capacité à faire face aux problèmes réduite. Ces symptômes peuvent s'améliorer ou même disparaître pendant le traitement par l'hormone de croissance.
- **Contrôle du poids et du taux de glucose (sucre) dans le sang** : Un surpoids est souvent un problème pour des personnes ayant un déficit en hormone de croissance. Le traitement par l'hormone de croissance permet de modifier la distribution de la masse grasseuse et sa diminution au niveau abdominal. Certains sujets peuvent développer une intolérance au glucose voire un diabète.
- **Qualité de l'os** : L'hormone de croissance est importante pour le développement de la qualité de l'os. Certains sujets avec un déficit en hormone de croissance peuvent développer une ostéoporose (os fragiles). Il est important de le prévenir en continuant le traitement par l'hormone de croissance à l'âge adulte.
- **Le taux de cholestérol dans le sang et les maladies cardio-vasculaires** : Les adultes ayant un déficit en hormone de croissance ont un risque accru d'hypercholestérolémie et de développer prématurément une maladie cardio-vasculaire. Un traitement par l'hormone de croissance peut faire décroître ce risque.
- **Des problèmes psychologiques** : Des adultes avec un déficit en hormone de croissance ont une fréquence élevée de fatigue voire de dépression. Il a été montré qu'un traitement par l'hormone de croissance a un effet bénéfique sur le bien-être et la performance en général.

### **Est-ce qu'un traitement par l'Hormone de Croissance est bénéfique pour tous les adultes avec un déficit en Hormone de Croissance ?**

Les adultes avec un déficit en hormone de croissance ne ressentent pas tous des symptômes. Par conséquent, tous ne vont pas bénéficier du traitement. Votre médecin endocrinologue va pouvoir déterminer si le traitement est approprié pour vous.

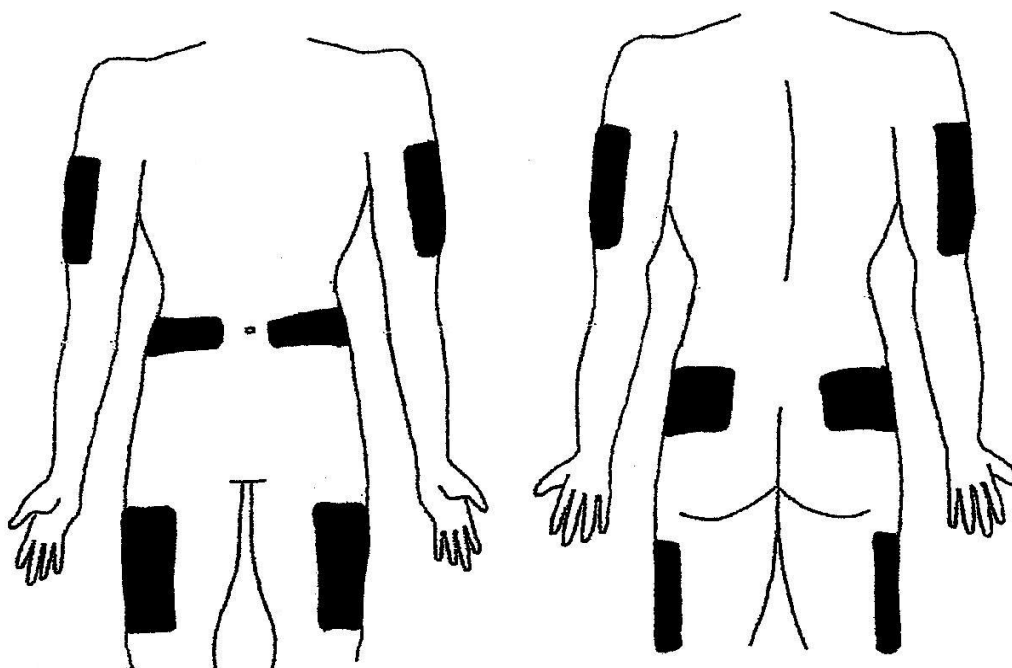
### **Quelle est la dose d'Hormone de croissance utilisée ?**

La dose administrée est basée sur l'augmentation du taux d' **IGF-I** dans le sang. La dose d'hormone de croissance sera ensuite ajustée. Chez certains adultes, des effets secondaires sans gravité peuvent induire un enfllement des chevilles et une légère augmentation de la tension artérielle. Ces symptômes vont disparaître lorsque la dose administrée sera diminuée.

### **Comment est-ce que l'Hormone de Croissance est administrée ?**

La seule façon d'administrer l'hormone de croissance est par injection. Les injections sont sous-cutanées et indolores, dans les cuisses, les bras, les fesses et l'abdomen (voir schéma ci-joint). Elles sont quotidiennes, habituellement le soir.

## LES SITES RECOMMANDÉS



Les sites d'injections (en gris sur le schéma) sont les bras, les cuisses, le haut des fesses, le ventre en évitant le nombril et 5 centimètres autour du nombril. Le ventre n'est utilisé que chez les enfants ayant plus d'un centimètre de tissu adipeux (gras).

Pour éviter les lipodystrophies ("bosse" où le produit s'accumule sous la peau et diffuse moins bien dans le corps), il est recommandé de changer les sites d'injection tous les soirs. Choisir avec l'enfant au minimum 4 sites différents.

## Quelles sont les autres sources d'informations utiles ?

Le but de cette brochure est de proposer une information de base sur **le Déficit en Hormone de Croissance chez le Jeune Adulte**. Pour de plus amples informations, vous pouvez vous renseigner auprès des organismes suivants :

- **La Société Française d'Endocrinologie et Diabétologie Pédiatrique (SFEDP)**

[www.sfedp.org/index.php](http://www.sfedp.org/index.php)

- **La Société Européenne d'Endocrinologie Pédiatrique (ESPE)**

[www.eurospe.org/](http://www.eurospe.org/)

- **Centre de Référence Maladies Endocriniennes de la Croissance (C.R.M.E.R.C.)**

Hôpital Robert Debré  
48 boulevard Sérurier  
75019 PARIS  
Téléphone secrétariat : 01 40 03 41 20

[www.crmerc.aphp.fr](http://www.crmerc.aphp.fr)

- **La Société Française d'Endocrinologie (SFE)**

[www.endocrino.net](http://www.endocrino.net)

- **Orphanet**

[www.orpha.net](http://www.orpha.net)

- **Grandir**

[www.grandir.asso.fr](http://www.grandir.asso.fr)

- **Hormone Foundation**

[www.hormone.org](http://www.hormone.org)

Vous pouvez également consulter votre médecin près de votre domicile pour des informations supplémentaires.

