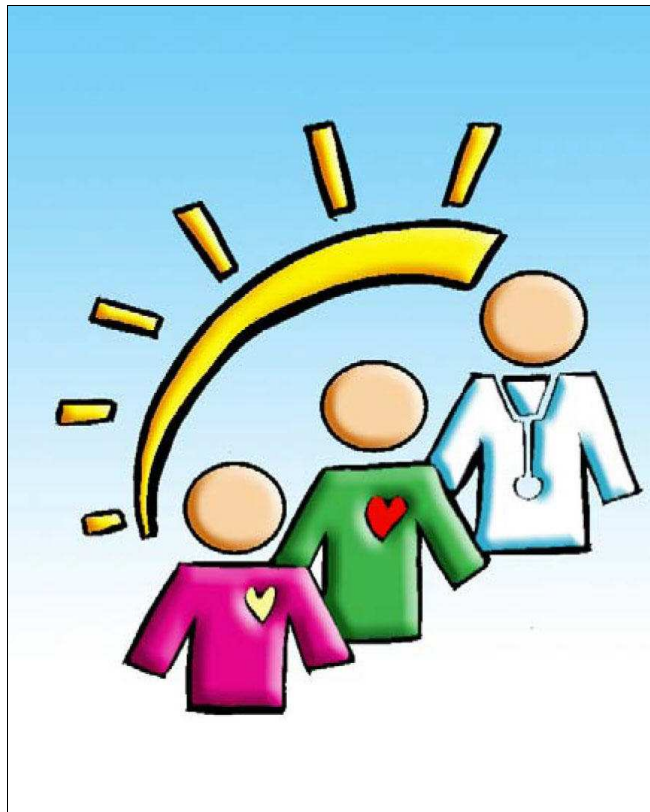


Hyperthyroïdie

Livret N° 15a



**Guide d'accompagnement
du Patient**

Brochure : lecture facile

Hyperthyroïdie – Livret N°15a

Cette brochure a été conçue à l'origine par Fernando Vera et le Professeur Gary Butler à l'Institut des Sciences de la Santé, Université de Reading, Reading, Grande-Bretagne (2006). Certaines parties du texte sont extraites ou adaptées à partir d'une série de livrets sur la « Croissance et les maladies de la Croissance » (3^{ème} édition, 2000) écrite par le Dr Richard Stanhope (Middlesex Hospital, London) et Madame Vreli Fry.

Toutes les illustrations sont créées et produites par Fernando Vera. Traduction assurée par le Dr Anne Fjellestad-Paulsen MD, PhD (2009) et l'équipe du Centre de Référence des Maladies Endocriniennes de la Croissance (Hôpital Robert Debré, Paris).

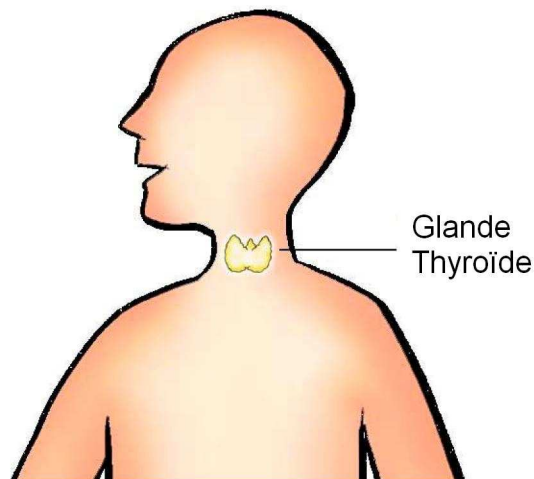
Cette brochure fait partie de la série des brochures « Maladies Endocriniennes ».

L'ensemble de ces livrets est disponible sur les sites : www.crmerc.aphp.fr
www.sfedp.org/index.php
www.eurospe.org

Bonjour !

Nous allons te parler de l'**Hyperthyroïdie**. Tu penses peut-être que cela est un peu compliqué, mais ne t'inquiète pas ! Nous allons t'expliquer ce que cela veut dire, pourquoi cela arrive et comment les médecins le traitent.

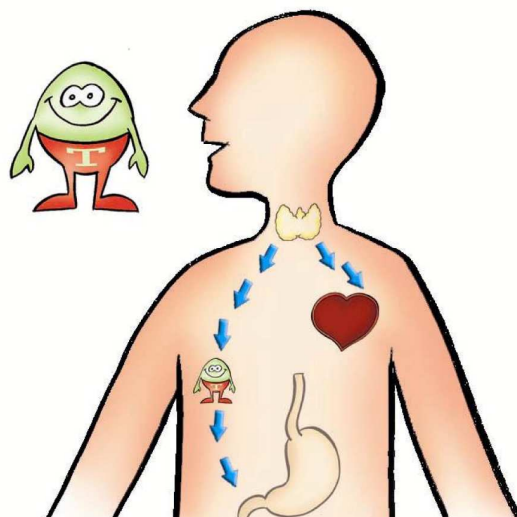
D'abord, nous allons parler d'une partie de ton corps appelée la **Glande Thyroïde**. Cet organe se trouve dans le cou, juste au-dessous de la pomme d'Adam. La glande Thyroïde aide à contrôler la vitesse à laquelle ton corps travaille.



Que fait la Glande Thyroïde ?

La Glande Thyroïde est responsable du contrôle de la vitesse à laquelle ton corps travaille. Elle le fait en envoyant un messageur spécifique aux différents organes de ton corps : les hormones thyroïdiennes (Thyroxine)

La Thyroxine commande les organes à quelle vitesse travailler.



Si la glande thyroïde envoie trop de Thyroxine, ton corps travaille trop vite.
Si à l'inverse, trop peu de thyroxine est envoyée, ton corps travaille trop lentement.
Pour que le corps travaille à la bonne vitesse, il est important d'avoir une quantité normale de Thyroxine.

Qu'est-ce que l'Hyperthyroïdie ?

Habituellement, la glande thyroïde travaille bien tout au long de notre vie. Mais parfois, cette glande commence à produire **trop de Thyroxine**. Cet excès de Thyroxine est appelé **Hyperthyroïdie**.

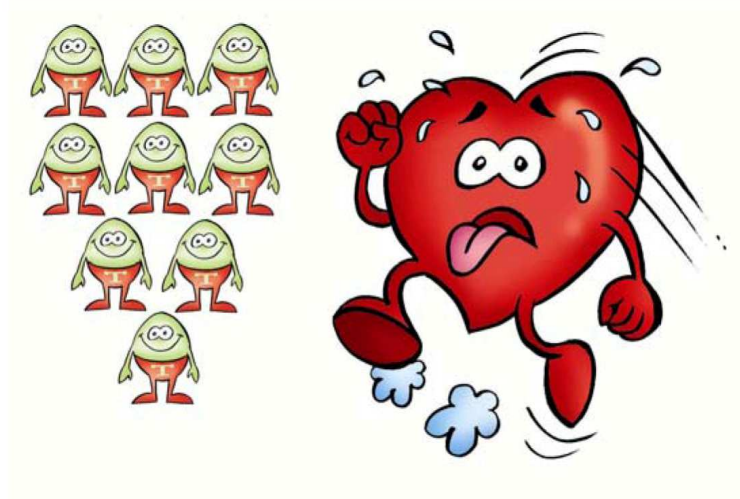
Pourquoi cela arrive-t-il ?

L'hyperthyroïdie survient généralement dans le cadre d'une maladie appelée **la Maladie de Basedow**.

Quels sont les effets et les conséquences ?

Comme **trop de thyroxine** est produite par la glande thyroïde, le corps peut présenter les effets suivants :

- Une grosse glande thyroïde, cela s'appelle un **goitre**, que tu peux sentir au niveau de ton cou. Tu peux ressentir une boule dans la gorge. Celle-ci peut t'empêcher d'avaler normalement.
- **Une fréquence cardiaque accélérée (tachycardie):**
Cela se produit quand ton cœur travaille plus vite qu'il ne le devrait.



- **Une croissance rapide :**
Tu pourrais grandir plus vite que tes amis du même âge.
- **Un appétit augmenté :**
Tu peux ressentir une faim plus importante, manger plus mais en même temps, tu peux perdre du poids.
- **Avoir trop d'énergie :**
Tu peux te sentir très énergique, mais souvent ceci ne t'aide pas à te concentrer, ni à bien dormir la nuit, car en même temps tu peux te sentir fatigué.
- **Des problèmes au niveau des yeux :**
Tu peux remarquer que tes yeux apparaissent plus grands qu'avant. Cela peut t'empêcher de voir bien et de bouger normalement les yeux.

Comment savoir que j'ai une Hyperthyroïdie ?

Les médecins vont faire le diagnostic, grâce à un prélèvement de sang qui permet de doser les hormones thyroïdiennes.

Comment la traite-t-on ?

Les médecins vont te prescrire des comprimés. Les comprimés vont t'aider à diminuer le taux des hormones thyroïdiennes dans le corps. C'est vraiment très important que tu prennes ces médicaments **chaque jour** comme prescrit.

Cependant, même si ce premier médicament peut réellement t'aider, il sera peut-être nécessaire, si tu ne guéris pas après plusieurs années, de faire un 2^{ème} traitement plus tard.

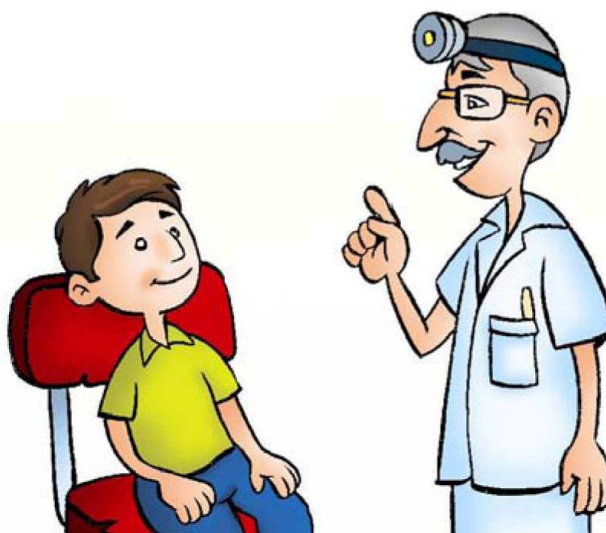


Pourquoi un 2^{ème} traitement ?

Parfois, les médicaments que tu prends ne sont pas suffisants pour te permettre de guérir et empêcher la trop grande production de thyroxine par la glande thyroïde.

Pour arriver à résoudre ce problème, les médecins peuvent être amenés à faire une opération. Lors de cette intervention chirurgicale, presque toute la glande est enlevée.

A la place de l'opération, un autre traitement est plus souvent utilisé. **L'IODE RADIOACTIF** (I^{131}). Lors de ce traitement pris par la bouche, une grande partie de la glande thyroïde est détruite.



Maintenant tu connais l'**Hyperthyroïdie**, pourquoi cela arrive et comment on le traite. S'il y a des informations dans ce guide que tu n'as pas comprises, n'hésite pas à demander à ton médecin ou à une autre personne à l'hôpital. Ils t'expliqueront et t'aideront.

Quelles sont les autres sources d'informations utiles ?

Cette brochure a été faite pour te donner les informations nécessaires ; si tu veux d'autres renseignements, tu peux t'adresser avec tes parents aux organismes suivants :

- **La Société Française d'Endocrinologie et Diabétologie Pédiatrique (SFEDP)**

www.sfedp.org/index.php

- **La Société Européenne d'Endocrinologie Pédiatrique (ESPE)**

www.eurospe.org/

- **Centre de Référence Maladies Endocriniennes de la Croissance (C.R.M.E.R.C.)**

Hôpital Robert Debré

48 boulevard Sérurier

75019 PARIS

Téléphone secrétariat : 01 40 03 41 20

www.crmerc.aphp.fr

- **Orphanet**

www.orpha.net

- **Hormone Foundation**

www.hormone.org

- **Association Française pour le Dépistage et la Prévention des Handicaps de l'Enfant.**

www.afdphe.asso.fr

Tu peux également consulter ton médecin près de ton domicile pour des informations supplémentaires