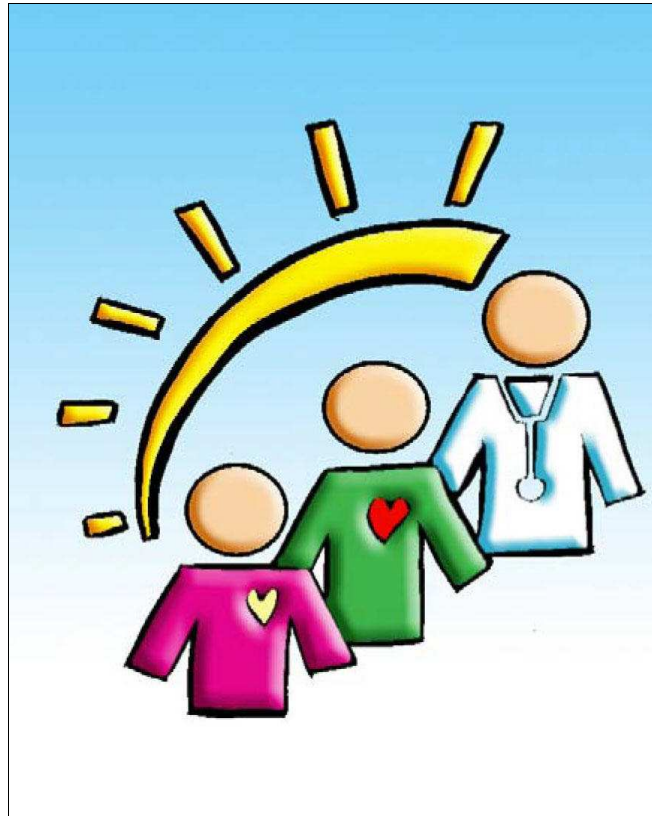


Hypothyroïdie

Livret N°15b



**Guide d'accompagnement
du Patient**

Brochure : lecture facile

Hypothyroïdie – Livret N° 15b

Cette brochure a été conçue à l'origine par Fernando Vera et le Professeur Gary Butler à l'Institut des Sciences de la Santé, Université de Reading, Reading, Grande-Bretagne (2006). Certaines parties du texte sont extraites ou adaptées à partir d'une série de livrets sur la « Croissance et les maladies de la Croissance » (3^{ème} édition, 2000) écrite par le Dr Richard Stanhope (Middlesex Hospital, London) et Madame Vreli Fry.

Toutes les illustrations sont créées et produites par Fernando Vera. Traduction assurée par le Dr Anne Fjellestad-Paulsen MD, PhD (2009) et l'équipe du Centre de Référence des Maladies Endocriniennes de la Croissance (Hôpital Robert Debré, Paris).

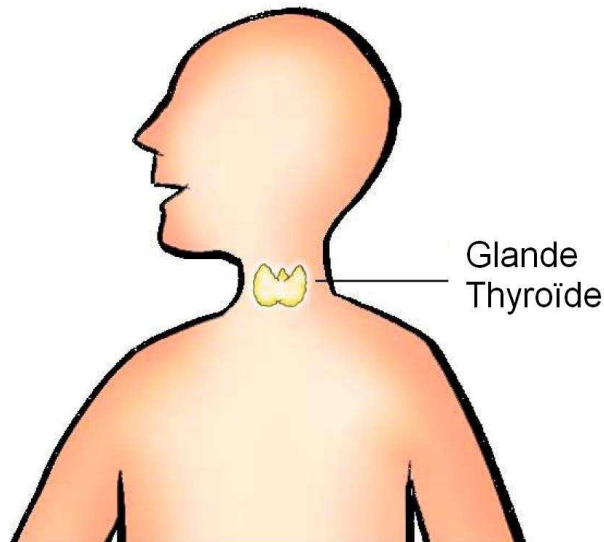
Cette brochure fait partie de la série des brochures « Maladies Endocriniennes ».

L'ensemble de ces livrets est disponible sur les sites : www.crmerc.aphp.fr
www.sfedp.org/index.php
www.eurospe.org

Bonjour !

Nous allons te parler de l'**Hypothyroïdie**. Tu penses peut-être que cela est un peu compliqué, mais ne t'inquiète pas ! Nous allons t'expliquer ce que cela veut dire, pourquoi cela arrive et comment les médecins le traitent.

D'abord, nous allons parler d'une partie de ton corps appelée la **Glande Thyroïde**. Cet organe se trouve dans le cou, juste au-dessous de la pomme d'Adam. La glande Thyroïde aide à contrôler la vitesse à laquelle ton corps travaille.

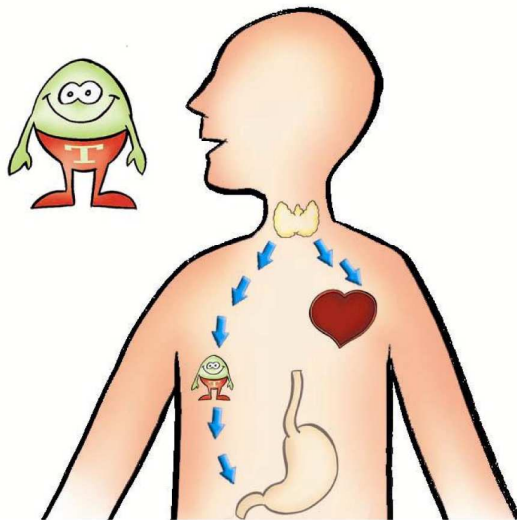


Que fait la Glande Thyroïde ?

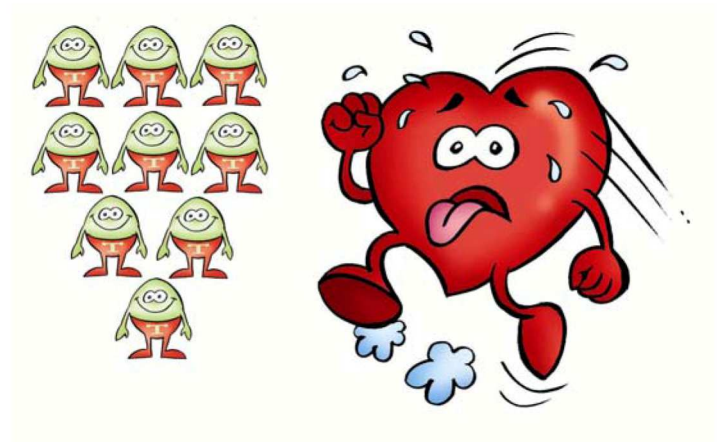
La Glande Thyroïde contrôle la vitesse à laquelle ton corps travaille. Elle le fait en envoyant un message spécifique aux différents organes de ton corps : **les Hormones Thyroïdiennes (Thyroxine)**.

La Thyroxine commande les organes à quelle vitesse travailler.

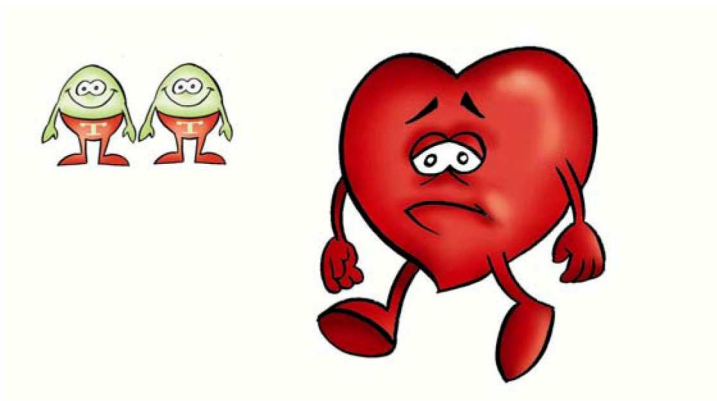
La glande thyroïde est sous le contrôle de l'hypothalamus et l'hypophyse situés dans le cerveau. La glande hypophyse produit la **TSH (thyroïdostimuline)** qui contrôle la production des hormones thyroïdiennes par la glande thyroïde.



Si la glande thyroïde envoie trop de Thyroxine, ton corps travaille trop vite.



Si à l'inverse, trop peu de thyroxine est envoyée, ton corps travaille trop lentement.



Dans les deux cas, tu peux être fatigué.

Pour que le corps travaille à la bonne vitesse, il est important d'avoir une quantité normale de Thyroxine.

Qu'est-ce que l'Hypothyroïdie ?

Habituellement, la glande thyroïde travaille bien tout au long de notre vie. Mais parfois, cette glande arrête de fonctionner et ne produit plus de Thyroxine. L'absence de Thyroxine est appelée **Hypothyroïdie**. Certains enfants sont nés sans glande thyroïde ou avec une glande thyroïde qui ne fonctionne pas bien (c'est l'**Hypothyroïdie Congénitale**). Chez d'autres, l'**Hypothyroïdie** survient plus tard dans la vie.

Quelles sont les conséquences de l'Hypothyroïdie chez l'enfant ?

L'hypothyroïdie peut empêcher l'enfant de grandir correctement ou le faire trop grossir. D'autres changements peuvent survenir : un visage gonflé et pâle. Certains enfants perdent leurs cheveux.

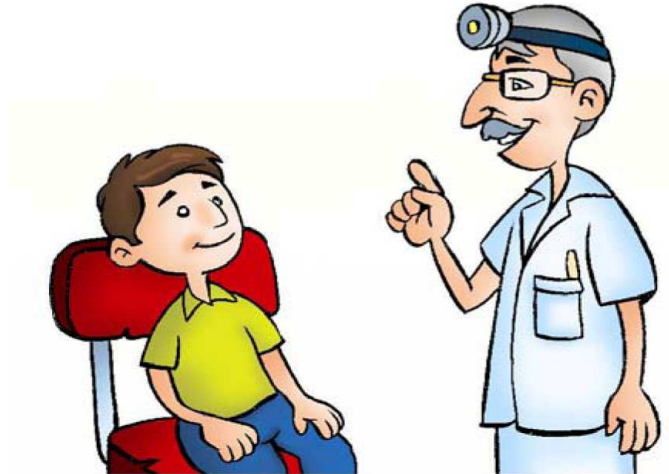
Comment la traite-t-on ?

Comme tu le sais déjà, l'**Hypothyroïdie** vient du fait qu'il y a un manque de thyroxine. Pour le traiter, il faut que tu prennes des comprimés qui contiennent la quantité de Thyroxine, dont ton corps a besoin. Chez les nouveaux-nés, la Thyroxine est donnée sous forme de gouttes.



C'est très important que tu prennes ces comprimés **tous les jours**. Sinon tu ne vas peut-être pas grandir comme tes copains.

Maintenant tu connais l'**Hypothyroïdie**, pourquoi cela arrive et comment on le traite. S'il y a des informations dans ce guide que tu n'as pas comprises, n'hésite pas à demander à ton médecin ou à une autre personne à l'hôpital. Ils t'expliqueront et t'aideront.



Quelles sont les autres sources d'informations utiles ?

Cette brochure a été faite pour te donner les informations nécessaires ; si tu veux d'autres renseignements, tu peux t'adresser avec tes parents aux organismes suivants :

- **La Société Française d'Endocrinologie et Diabétologie Pédiatrique (SFEDP)**

www.sfedp.org/index.php

- **La Société Européenne d'Endocrinologie Pédiatrique (ESPE)**

www.eurospe.org/

- **Centre de Référence Maladies Endocriniennes de la Croissance (C.R.M.E.R.C.)**

Hôpital Robert Debré
48 boulevard Sérurier
75019 PARIS
Téléphone secrétariat : 01 40 03 41 20

www.crmerc.aphp.fr

- **Association Française pour le Dépistage et la Prévention des Handicaps de l'Enfant (AFDPHE)**

www.afdphe.asso.fr/

- **Orphanet**

www.orpha.net

- **Hormone Foundation**

www.hormone.org

Tu peux également consulter ton médecin près de ton domicile pour des informations supplémentaires